



www.ozolaine.lv

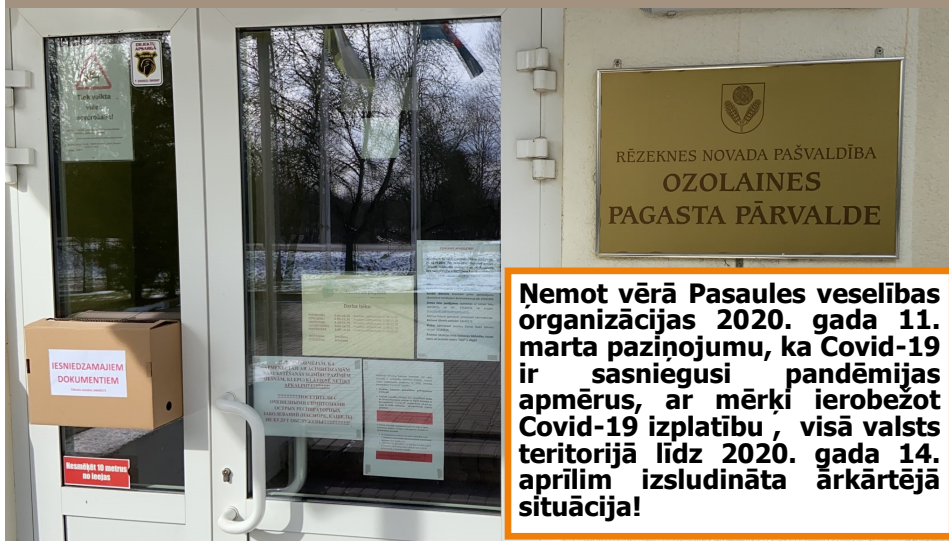
OZOLAINE.LV

www.rezeknesnovads.lv

MARTS 5 [73] 2020

SPECIALIZDEVUMS

OZOLAINES PAGASTA PĀRVALDE ĀRKĀRTAS SITUĀCIJA STRĀDĀ ATTĀLINĀTI!



Nemot vērā Pasaules veselības organizācijas 2020. gada 11. marta paziņojumu, ka Covid-19 ir sasniegusi pandēmijas apmērus, ar mērķi ierobežot Covid-19 izplatību, visā valsts teritorijā līdz 2020. gada 14. aprīlim izsludināta ārkārtējā situācija!

Informējam, ka, valstī izsludinātā ārkārtas stāvokļa dēļ, no 13.03.2020. līdz 14.04.2020. struktūrvienība „Ozolaines pagasta pārvalde” iedzīvotāju iesniegumus un citus dokumentus pieņem **TIKAI ELEKTRONISKĀ** veidā, sūtot tos uz e-pasta adresi info@ozolaine.lv, tālrunis uzzinām: 64640171.

Iesniedzamajiem dokumentiem pie pagasta pārvaldes ieejas durvīm izvietota speciālā kastīte, kur iesniegumus var atstāt.

Dzīvesvietas deklarēšanai izmantojiet elektroniskās deklarēšanās iespējas portālā www.latvija.lv.

Sociālā dienesta klientiem pirms

apmeklējuma jāsazinās ar sociālajiem darbiniekiem pa tālr.25561503.

Zemes lietu jautājumos sazinieties ar zemes lietu speciālistu pa tālr. 22020146 vai e-pastu jana.jakuskina@rezeknesnovads.lv

Rēķinus lūdzam apmaksāt, izmantojot internetbanku. Kasieres darba laiks katru dienu no plkst.8.00-12.00 tālrunis uzzinām: 64640172.

Maltas bāriņtiesas locekles Dainas Buleš tālrunis saziņai: 26143838.

Ārkārtas situācijas laikā Ozolaines bibliotēka, Ozolaines tautas nams un jauniešu centrs "OZO" apmeklētājiem ir slēgti!

ZIŅAS ĪSUMĀ:



**CORONAVIRUS
(COVID-19)**

Ozolaines PII "Jāntārpiņš" šobrīd ir izveidota dežūrgrupa bērniem, kuru vecāki nevar atstāt bērnus mājas. Naktsgrupas nav. Ziņas par kritiskām saslimšanām iestādē uz 18.03.2020. nav!

Rēzeknes novada pašvaldības teritorijā tiek atcelti visi kultūras pasākumi līdz 2020.gada 14. aprīlim!

'Covid-19' situācijas laikā Valsts policija uzraudzīs sabiedriskās vietas, kur varētu pulcēties cilvēki. Pulcēties sabiedriskajās vietās ir aizliegts.

Veselības ministrija sola vērsties policijā pret tiem, kuri izplata nepatiesas ziņas par koronavīrusu Latvijā.

Ja vēlies iegūt informāciju vai uzdot jautājumus par COVID-19

zvani
67387661

Saslimstības statistikas dati uz 18.03.2020.
!! Latvijā +11, kopumā inficēti ar „COVID-19” - 71 persona!!



COVID-19 DĒĻ, LATVIJĀ IZSLUDINĀTS ĀRKĀRTAS STĀVOKLIS

NO PIEKTDIENAS MĀCĪBAS LATVIJAS SKOLĀS UN AUGSTSKOLĀS NOTIKS ATTĀLINĀTI



Ministru kabineta



RIKOJUMS PAR ĀRKĀRTĒJĀS SITUĀCIJAS IZSLUDINĀŠANU

12.03.2020.

Nemot vērā Pasaules veselības organizācijas 2020. gada 11. marta paziņojumu, ka Covid-19 ir sasniegusi pandēmijas apmērus, un pamatojoties uz Civilās aizsardzības un katastrofu pārvaldīšanas likuma 4. panta pirmās daļas 1. punkta "e" apakšpunktu, likuma "Par ārkārtējo situāciju un izņēmuma stāvokli" 4. pantu, 5. panta pirmo daļu un 6. panta pirmās daļas 1. punktu un otro daļu, 7. panta 1. punktu un 8. pantu, Epidemioloģiskās drošības likuma 3. panta otro daļu, lai noteiktu epidemioloģiskās drošības un citus pasākumus:

1. Izsludināt visā valsts teritorijā ārkārtējo situāciju no lēmuma pieņemšanas brīža līdz 2020. gada 14. aprīlim ar mērķi ierobežot Covid-19 izplatību ārkārtējās situācijas spēkā esamības laikā.

2. Noteikt Veselības ministriju par atbildīgo institūciju darbību koordinācijai ārkārtējās situācijas laikā.

3. Noteikt atbildīgās institūcijas atbilstoši kompetencei par līdzatbildīgajām institūcijām.

4. Ārkārtējās situācijas laikā:

4.1. valsts un pašvaldību iestādēm izvērtēt un iespēju robežās nodrošināt klātienē pakalpojumu sniegšanu attālināti;

4.2. lai apmeklētu pirmsskolas izglītības iestādi, noteikt, ka vecākiem 2020. gada 13. martā ir jāiesniedz pirmsskolas izglītības iestādē rakstisks apliecinājums, ka bērns un ģimene nav apmeklējuši Covid-19 skartās valstis vai teritorijas, nav bijis kontakts ar Covid-19 saslimušajiem vai kontaktpersonām un vecākiem nav iespēju citādi nodrošināt bērna pieskatīšanu;

4.3. pārtraukt mācību procesa norisi klātienē visās izglītības iestādēs, nodrošinot no 2020. gada 13. marta mācības attālināti, izņemot centralizēto valsts pārbaudījumu norisi;

4.4. pārtraukt visu kultūrizglītības un sporta profesionālās ievirzes un interešu izglītības programmu mācību procesu (treniņu, sacensību un mēģinājumu norisi);

4.5. ar 2020. gada 13. martu atcelt un aizliegt visus publiskos pasākumus, sapulces, gājienus un piketus virs 200 cilvēkiem;

4.6. tūrisma pakalpojumu

sniedzējiem iespēju robežās piedāvāt pārcelt un neplānot tūrisma braucienus uz Covid-19 skartajām valstīm un teritorijām, no kurām atgriežoties ir jāveic īpaši piesardzības pasākumi, atbilstoši Slimību profilakses un kontroles centra mājaslapā publicētajai informācijai;

4.7. iespēju robežās atcelt, pārcelt un neplānot darba braucienus un komandējumus uz Covid-19 skartajām valstīm un teritorijām, no kurām atgriežoties ir jāveic īpaši piesardzības pasākumi, atbilstoši Slimību profilakses un kontroles centra mājaslapā publicētajai informācijai;

4.8. nodrošināt, lai darbos, kas saistīti ar iespējamu risku citu cilvēku veselībai (atbilstoši Ministru kabineta 2018. gada 24. jūlija noteikumiem Nr. 477 "Noteikumi par darbiem, kas saistīti ar iespējamu risku citu cilvēku veselībai, un obligāto veselības pārbažu veikšanas kārtību"), netiktu nodarbinātas personas ar akūtas elpceļu infekcijas simptomiem;

4.9. ārstniecības iestādēm, sociālās aprūpes institūcijām un ieslodzījuma vietām ierobežot apmeklējumus iestādē trešajām personām, izņemot ar iestādes vadītāja atļauju pamatfunkciju nodrošināšanai;

4.10. var tikt ierobežotas likumā noteiktās ieslodzīto tiesības atbilstoši Ieslodzījuma vietu pārvaldes priekšnieka lēmumam;

4.11. aicināt fiziskas personas atturēties no ārvalstu braucieniem;

4.12. personām un kontaktpersonām, kuras atgriezušās no Covid-19 skartās valsts vai teritorijas, jāveic īpaši piesardzības pasākumi, tai skaitā:

4.12.1. 14 dienas pēc izbraukšanas no minētās valsts vai teritorijas novērot savu veselības stāvokli, divas reizes dienā (no rīta un vakarā) mērot ķermeņa temperatūru;

4.12.2. nekavējoties zvanīt 113, ja parādās kādas akūtas elpošanas ceļu infekcijas pazīmes (iesnas, klepus, rīkles iekaisums, paaugstināta ķermeņa temperatūra, elpošanas traucējumi);

4.12.3. jāveic pašizolēšanās dzīvesvietā (mājas karantīna) un jābūt pieejamam saziņai un sadarbībai ar ģimenes ārstu un citām ārstniecības personām;

4.12.4. novērot savu veselības stāvokli;

4.12.5. nepakļaut citas personas inficēšanās riskam, cenšoties samazināt tiešus kontaktus ar citiem cilvēkiem (neuzņemt viesus, neapmeklēt publiskas vietas, institūcijas un nedoties privātās vizītēs u. c.);

4.12.6. uzturēties dzīvesvietā un nedoties uz darbu, sabiedriskām vietām, vietām, kur uzturas liels skaits cilvēku, iespēju robežās neizmantojot sabiedrisko transportu;

4.12.7. pirmās nepieciešamības preču vai pārtikas iegādei izmantot kādu no šādām iespējām:

4.12.7.1. piegādi mājoklī, izvairoties no kontakta ar piegādātāju;

4.12.7.2. pārtikas vai preču piegādi ar tuvinieku palīdzību, atstājot tās pie durvīm;

4.12.7.3. lūgt pašvaldības sociālā dienesta palīdzību, izvairoties no tieša kontakta ar sociālo darbinieku;

4.12.7.4. ja nav citu risinājumu, veikalā apmeklēt ar medicīnisko masku stundās, kad veikalā mazāk cilvēku, ievērojot 2 metru distanci no veikala apmeklētājiem un pārdevējiem un ievērojot roku un klepus higiēnu;

4.13. atļaut Neatliekamās medicīniskās palīdzības dienestā un stacionārās ārstniecības iestādēs strādājošām ārstniecības personām, kā arī Slimību profilakses un kontroles centrā strādājošiem epidemioloģiem noteikt tādu virsstundu darba laiku, kas pārsniedz Darba likumā noteikto maksimālo virsstundu laiku, bet nepārsniedz 60 stundas nedēļā. Veselības ministrijai virsstundu darba apmaksai nepieciešamos papildu finanšu līdzekļus pieprasīt no valsts budžeta programmas "Līdzekļi neparedzētiem gadījumiem".

5. Pasākumus finansēt no institūcijām iedalītajiem valsts budžeta līdzekļiem saskaņā ar likumu "Par valsts budžetu 2020. gadam", kā arī pēc institūciju motivēta pieprasījuma no valsts budžeta programmas 02.00.00 "Līdzekļi neparedzētiem gadījumiem". Šādos gadījumos lēmumu par finansējuma piešķiršanu pieņem Ministru kabinets.

6. Noteikt, ka likuma "Par ārkārtējo situāciju un izņēmuma stāvokli" 3. panta otrajā daļā noteiktā valsts institūcija ir attiecīgās nozaru ministrijas, kuras apkopo un iesniedz Finanšu ministrijā personu prasījumus pret valsti par nodarīto kaitējumu.

7. Valsts kancelejai saskaņā ar likuma "Par ārkārtējo situāciju un izņēmuma stāvokli" 9. panta trešo daļu paziņot Saeimas Prezidijam par Ministru kabineta pieņemto lēmumu un atbilstoši minētā likuma ceturtajai daļai informēt sabiedriskos elektroniskos plašsaziņas līdzekļus par pieņemto lēmumu.

Ministru prezidents A. K. Kariņš

Veselības ministre I. Viņņķele



Valstī izsludināta ārkārtas situācija līdz 2020. gada 14. aprīlim!

Latvijas valdības paziņojums Lai efektīvāk ierobežotu COVID-19 izplatību Latvijā, valdība nolēmusi paplašināt piesardzības un drošības pasākumus ārkārtējās situācijas laikā. Ierobežojumi skars gan izglītības iestāžu darbu, gan pulcēšanos publiskās vietās, pārvietojanos ārpus valsts robežām un citas jomas. Sākot no 16. marta, pirmsskolas izglītības iestādēm un iestādēm, kas nodrošina bērnu pieskatīšanu, būs jānodrošina dežūrgrupu darbība, lai pieskatītu bērnus, kuru vecākiem tas nav iespējams. Lai saņemtu šādu pakalpojumu, vecākiem pirmsskolas izglītības iestādē būs jāiesniedz rakstisks apliecinājums, ka bērns un ģimene pēdējo 14 dienu periodā nav bijuši ārvalstīs un nav bijuši kontaktā ar Covid-19 saslimušajiem vai to kontaktpersonām. Tāpat šajā apliecinājumā vecākiem jānorāda, ka nav iespēju citādi nodrošināt bērna pieskatīšanu. Mācību process izglītības iestādēs joprojām norisināsies attālināti, un centralizētie svešvalodu eksāmeni tiek pārcelti uz datumiem laikposmā no 2020. gada 12. maija līdz 15. maijam. Tāpat arī neatkarīgi no apmeklētāju skaita tiek aizliegti visi publiskie svētki, piemiņas, izklaides, kultūras, sporta un atpūtas pasākumi, tai skaitā naktsklubos un diskotēkās. Aizliegtas arī sapulces, gājieni, piketi un reliģiskā darbība pulcējoties. Tiek ierobežota arī neorganizēta pulcēšanās kultūras, izklaides, atpūtas, sporta un reliģisko norišu vietās vairāk nekā 50 cilvēkiem vienlaikus. Kultūras, izklaides, sporta un citu atpūtas vietu darba laiks ir ne ilgāks kā līdz plkst. 23.00. Sākot ar 17. martu, tiks atcelti starptautiskie pasažieru pārvadājumi caur lidostām, ostām, ar autobusiem un dzelzceļa transportu. Tāpat no 17. marta personām un transportlīdzekļiem aizliegts pārvietoties caur lidostu, ostu, dzelzceļa un autoceļu robežšķērsošanas vietām – gan pierobežā, gan Eiropas Savienības ārējā robežā. Sis aizliegums neattiecas uz kravu pārvadājumiem. Minētie ierobežojumi pārvietoties caur lidostu, ostu, dzelzceļa un autoceļu robežšķērsošanas vietām neattiecas arī uz tiem Latvijas Republikas valstspiederīgajiem, kas vēlas atgriezties Latvijā. Tāpat tas neattiecas uz ārzemniekiem, kuru pastāvīgā dzīves vieta ir Latvijā un kas vēlas šeit atgriezties, vai tiem ārzemniekiem, kas vēlas atstāt

Latviju. Šajā laikā Ekonomikas ministrija sadarbībā ar tirgotājiem ievieš pasākumus, lai nodrošinātu sociālo distancēšanos tirdzniecības vietās. Gadījumos, kad netiks ievēroti visi minētie drošības pasākumi, tiks piemērota atbilstoša administratīvā vai kriminālā atbildība. Uzņēmumiem ārkārtējās situācijas laikā primāri ir jānodrošina pārtikas, zāļu un pirmās nepieciešamības preču un to ražošanai nepieciešamo izejvielu piegāde.

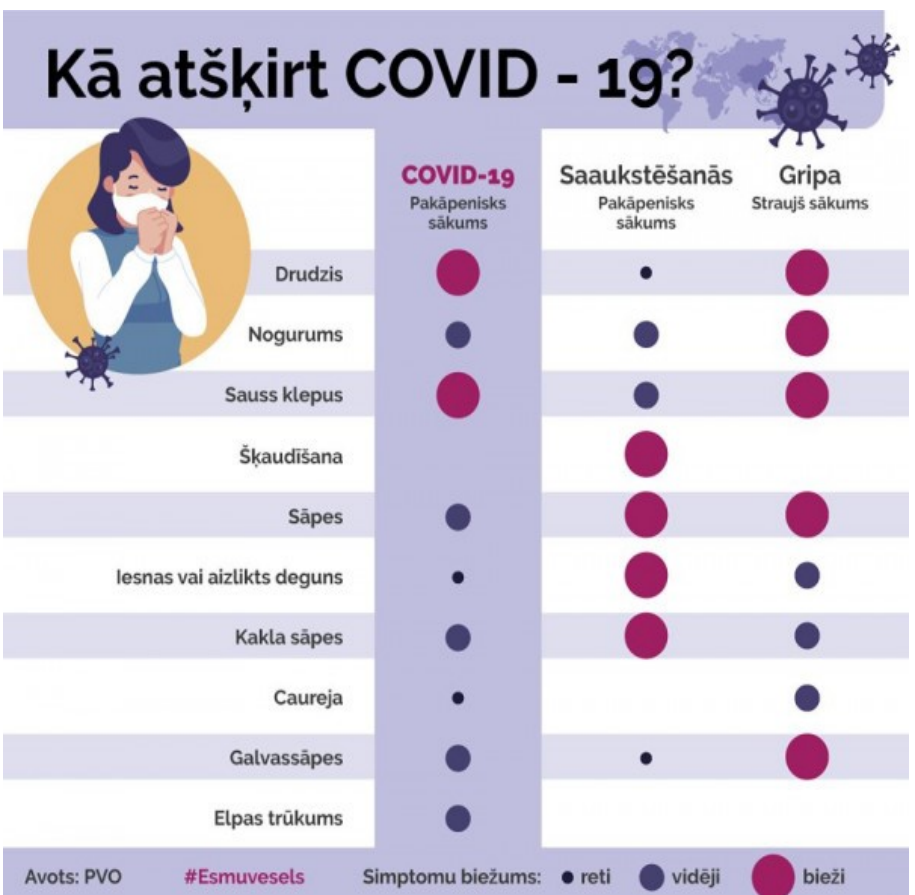
Ar šā gada 17. martu ir pārtraukti starptautiskie pasažieru pārvadājumi caur lidostām, ostām, ar autobusiem un dzelzceļa transportu, tāpat ir aizliegta personu pārvietošanās caur sauszemes robežšķērsošanas vietām uz Eiropas Savienības ārējās robežas, tas ir, uz Latvijas – Krievijas un Latvijas – Baltkrievijas valsts robežas.

Sakarā ar valstī noteikto ārkārtējo situāciju Covid-19 izplatības mazināšanai pēdējo dienu laikā reģionālo maršrutu autobusus pārvadāto pasažieru skaits ir būtiski krities. Tādējādi no ceturtdienas, 2020. gada 19. marta, uz ārkārtējās situācijas laiku autobusu reisu skaits tiks samazināts. Aicinām visus iedzīvotājus, kuri uz savu iecerēto galamērķi plāno doties ar reģionālo maršrutu autobusu, pirms tam pārbaudīt aktuālo kustības sarakstu 1188 vai mājaslapā www.atd.lv

Nacionālais veselības dienests (NVD) vērs iedzīvotāju uzmanību, ka, ņemot vērā valstī izsludināto ārkārtējo situāciju, kas ieviesta ar mērķi ierobežot COVID – 19 izplatību, ir svarīgi, lai ikvienam iedzīvotājam būtu pieejams un zināms savs ģimenes ārsts, lai nepieciešamības gadījumā saņemtu konsultācijas un norādes saistībā ar savu veselības stāvokli.

Nemot vērā ārkārtas stāvokli un nepieciešamos pasākumus koronavīrusa Covid-19 izplatības ierobežošanai, kā arī ņemot vērā faktu, ka daudzviet pārtraukta to iestāžu darbība, kuru telpās tiek nodrošināti pasta pakalpojumi, no 2020. gada 18. marta tiek pārtraukta klātienē pakalpojumu sniegšana 253 pasta pakalpojumu sniegšanas vietās lauku teritorijās visā Latvijā. Līdz ārkārtas situācijas beigām iedzīvotāji pasta pakalpojumus šajās teritorijās var saņemt pēc pieprasījuma savā dzīvesvietā, nepieciešamo pakalpojumu iepriekš piesakot pa tālruni.

Nacionālais veselības dienests (NVD) informē, ka, lai ierobežotu COVID-19 izplatību, mazinot pacientu savstarpējo kontaktu iespējas, turpmāk ģimenes ārstu praksēs pacienti tiks apkalpoti pēc iepriekšēja pieraksta arī akūtajās stundās.





ATBILDĪBA

Krimināllikuma 140.pants- **Sanitāri higiēniskās un epidemioloģiskās drošības noteikumu pārkāpšana nosaka** par sanitāri higiēniskās un epidemioloģiskās drošības noteikumu pārkāpšanu, ja tā izraisījusi epidēmiju, — soda ar brīvības atņemšanu uz laiku līdz vienam gadam vai ar islaicīgu brīvības atņemšanu, vai ar piespiedu darbu, vai ar naudas sodu.

Savukārt Krimināllikuma 225.1 pants noteic, ka par ārkārtējās situācijas laikā noteikto ierobežojumu vai aizliegumu pārkāpšanu, ja ar to radīts būtisks kaitējums valsts varai vai pārvaldības kārtībai vai ar likumu aizsargātām personas interesēm, kā sodu iespējams piemērot brīvības atņemšanu uz laiku līdz trim gadiem vai islaicīgu brīvības atņemšanu, vai piespiedu darbu, vai naudas sodu. Par iepriekš minētajām darbībām, ja tās izraisījušas smagas sekas, var piemērot brīvības atņemšanu uz laiku līdz astoņiem gadiem.

Latvijas Administratīvo pārkāpumu kodeksa **176.2 pants - Ārkārtējās situācijas un izņēmuma stāvokļa laikā noteikto ierobežojumu un aizliegumu pārkāpšana nosaka** par ārkārtējās situācijas vai izņēmuma stāvokļa laikā noteikto ierobežojumu vai aizliegumu pārkāpšanu — uzliek naudas sodu līdz trīs simt piecdesmit *euro*.



Šobrīd Latvijā tiek monitorētas ziņas par jauno koronavīrusu. "Par nepatiesas informācijas izplatīšanu sociālajos tīklos "Covid-19" sakarā, kas vairo bailes un paniku, vērsisimies Valsts policijā (VP)," publicētajā informācijā norāda Veselības ministre Ilze Viņķele.

'Covid-19' ietvaros Valsts policija uzraudzīs sabiedriskās vietas, kur varētu pulcēties cilvēki.

Valsts policija saistībā ar valdības 14. marta ārkārtas sēdē noteiktajiem papildu lēmumiem jaunā koronavīrusa izraisītās saslimšanas "Covid-19" ierobežošanai Latvijā uzraudzīs sabiedriskās vietas, kur varētu pulcēties cilvēki, kā arī, saņemot informāciju par tiem, policija attiecīgi reaģēs, liecina policijas sniegtā informācija.

"Ierobežojošo pasākumu mērķis ir galvenokārt novērst vai pārtraukt personu masveida pulcēšanos. Katrs gadījums tiks vērtēts individuāli," norāda policijā.

Policija atgādina, ka, lai mazinātu vīrusa izplatīšanas iespējas, turpmāk tiek atcelti un aizliegti visi sabiedrībai organizētie publiskie svētki, piemiņas, izklaides, kultūras, sporta, reliģiskie un atpūtas pasākumi, tostarp arī pasākumi naktsklubos un

diskotēkās, kā arī sapulces, gājieni un piketi.

Savukārt iepriekš neorganizētos pulcēšanās pasākumos kultūras, izklaides, atpūtas, sporta klubos, naktsklubos un reliģisko norišu vietās var atrasties ne vairāk par 50 cilvēkiem vienlaicīgi un šo vietu darba laiks nedrīkst pārsniegt pulksten 23.00

"Vēršam uzmanību, ka gadījumos, ja netiks ievēroti Ministru kabineta rīkojumā noteiktie drošības pasākumi, var tikt piemērota arī atbilstoša administratīvā vai kriminālā atbildība," atzīmējusi policija.

Policija aicina iedzīvotājus būt atbildīgiem un ievērot noteiktos piesardzības pasākumus. Vienlaicīgi policija aicina sekot līdzi aktuālajai informācijai par valstī izsludināto ārkārtējo situāciju, kā arī mediku dotajiem norādījumiem.

Tāpat policija atgādina, ka gadījumos, ja nepieciešama tūlītēja policijas palīdzība vai informācija saistībā ar policijas kompetencē esošiem jautājumiem, iedzīvotājiem jāzvana 110.

LAI PASARGĀTU SEVI NO IKVIENAS ELPCĒLU INFĒKCIJAS, JĀIEVĒRO ŠĀDI PASĀKUMI



Bieži mazgā rokas



Ievēro distanci un izvairies no tuva kontakta ar cilvēku, kurš slimo ar akūtu elpceļu infekciju



klepojot un šķaudot, izmanto vienreiz lietojamās salvetes un pēc tam nomazgā rokas

Ja tomēr esi sastapies ar jaunā koronavīrusa 2019-nCoV infekcijas avotu (piemēram, ceļojumā), saslimšanas simptomi var parādīties 14 dienu laikā. Šādā gadījumā:



1. - paliec mājās,
2. - sazinies ar ģimenes ārstu pa telefonu,
3. - seko ārsta rekomendācijām.





Rīcības shēma iespējamās COVID-19 saslimšanas gadījumā



BŪTISKI ZINĀTI!

- ✓ NMPD ārstniecības personām un Centrālās laboratorijas speciālistiem, kuri dosies paņemt analīžu materiālus laboratoriskai pārbaudei uz COVID-19, katru dienu tiks izstrādāts loģistiskais maršruts. Tas nozīmē, ka **pie pacienta ieradīsies** paņemt analīzes **dienas laikā**, nevis MK noteikumos definētajā NMPD brigāžu ierašanās laikā uz izsaukumiem dzīvībai bīstamās situācijās;
- ✓ Pacients pēc tam analīžu rezultātus saņems diennaktī.



Veselības ministrija

Pienākumi personām, kas atgriežas no norādītajām slimības COVID-19 skartajām valstīm

Iedzīvotājiem 14 dienas pēc izbraukšanas no COVID-19 skartās valsts vai teritorijas jānovēro savs veselības stāvoklis un divas reizes dienā (no rīta un vakarā) jāmēra ķermeņa temperatūra.

Nekavējoties jāzvana uz 113, ja parādās kādas akūtas elpošanas ceļu infekcijas pazīmes (klepus, rīkles iekaisums, paaugstināta ķermeņa temperatūra, elpošanas traucējumi).

Jāveic pašizolēšanās dzīvesvietā (mājas karantīna) un jābūt pieejamam saziņai un sadarbībai ar ģimenes ārstu un citām ārstniecības personām. Šīs prasības šobrīd neattiecas uz transporta un pasažieru pārvadājumu pakalpojumu sniedzēju darbiniekiem, kuri atgriežas no darba braucieniem un komandējumiem, ja viņiem nav novērojamas akūtas elpošanas ceļu infekcijas pazīmes un viņi nav atzīti par kontaktpersonām.

Jānovēro savs veselības stāvoklis.

Iedzīvotāji nedrīkst pakļaut citas personas inficēšanās riskam. Jācenšas samazināt tiešus kontaktus ar citiem cilvēkiem (tas nozīmē neuzņemt viesus, neapmeklēt publiskas vietas, institūcijas, nedoties privātās vizītēs u. c.).

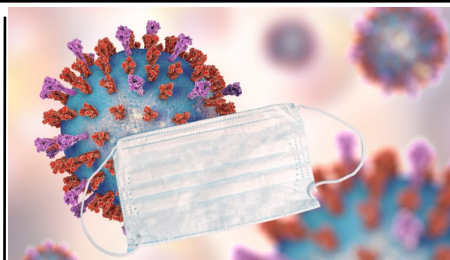
Iedzīvotājiem ir jāuzturas dzīvesvietā, nedrīkst doties uz darbu, sabiedriskām vietām, vietām, kur uzturas liels skaits cilvēku, iespēju robežās iedzīvotāji aicināti neizmantojot sabiedrisko transportu.

Pirmās nepieciešamības preču vai pārtikas iegādei jāizmanto kāda no šādām iespējām:

- piegāde mājoklī, izvairoties no kontakta ar piegādātāju;
- pārtikas vai preču piegāde ar tuvinieku palīdzību, atstājot tās pie durvīm;
- jālūdz pašvaldības sociālā dienesta palīdzība, izvairoties no tieša kontakta ar sociālo darbinieku;
- ja nav citu risinājumu, veikalu jāapmeklē ar medicīnisko masku (vai arī aizklājot muti un degunu ar lakatu vai šalli) stundās, kad veikalā mazāk cilvēku, ievērojot divu metru distanci no veikala apmeklētājiem un pārdevējiem un ievērojot roku un klepus higiēnu.

Iedzīvotājiem tika nosūtītas sms:

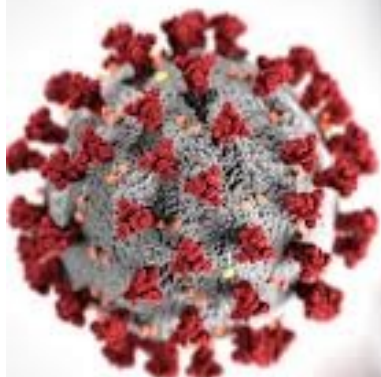
Lai ierobežotu Covid-19 izplatību, Latvijā ir izsludināta ārkārtējā situācija. Sekojiet līdzi oficiālajai informācijai sabiedriskajā TV, radio, <https://ej.uz/parCOVID19> un <https://ej.uz/hwn3> Veselības ministrija



Distancēšana veikalos!

Ar mērķi ierobežot koronavīrusa izraisītas slimības Covid-19 izplatību, tirdzniecības vietās tiek ieviesti pasākumi sociālās distancēšanās nodrošināšanai. Tirdzniecības vietās, kuru platība ir vairāk nekā 100 kvadrātmetru, kā arī tirgū un aptiekās klientiem, iepirkoties kases zonā, ir jāievēro **divu metru distance viena no otra**

- Visos veikalos ir jābūt informatīvajām norādēm, ka ir jāievēro sociālā distancēšanās.
- Tirdzniecības vietās, kuru platība ir mazāka nekā 100 kvadrātmetru, divu metru distancēšanās prasības nebūs obligātas.
- Patlaban tirdzniecības vietās tiks nodrošināts standarta darba laiks.
- Par noteikto prasību neievērošanu gan tirgotājiem, gan pircējiem varēs paredzēt administratīvo atbildību.



COVID-19

CORONAVIRUS DISEASE 2019

Jautājumi un atbildes!

• **Vai valstī pietiek pārtikas rezerves?** Vietējie pārtikas ražotāji saražo divas reizes vairāk pārtikas, nekā patērē Latvijas iedzīvotāji. Attiecīgi pārtikas krājumi ir pietiekami.

• **Vai ir jau noteikti soļi, iestādēm, kuru darbiniekiem ir bijusi tieša saskarsme ar klientiem, kā arī, ja no darbinieka tiek saņemta ziņa, ka viņam pašam konstatē vai viņa kontaktpersonai konstatē COVID-19 pozitīvs?** SPKC kontaktpersonas apzina individuāli. Katrs gadījums ir atšķirīgs, ja nepieciešams iestāde/uzņēmums tiek informēts par nepieciešamo turpmāko rīcību (piemēram, dezinfekcija).

• **Kas notiek ar pasta sūtījumiem?** No pirmdienas līdz diviem mēnešiem jeb 60 dienām līdzšinējo 30 dienu vietā tiek pagarināts sūtījumu uzglabāšanas laiks pasta nodaļās. Tas būs bezmaksas pakalpojums.

• **Kāpēc nestrādā vēstniecības un pēc ārkārtas telefona ļoti grūti sazināties?** Šobrīd jau ir saņemti 1 diennakts laikā virs 15 000 zvanu, strādā 6 līnijas, aicinām būt saprotošiem!

• **Kā valsts palīdzēs uzņēmējiem?** Patlaban ciešā sadarbībā ar valdības sociālajiem partneriem tiek strādāts pie šādiem atbalsta instrumentiem: *Kredītu garantijas* Atlikti nodokļu maksājumi (kurus jau šobrīd VID var pagarināt par vienu gadu); *Bankām tiks atvieglota likviditātes un kapitāla rezervju veidošanas un uzturēšanas prasību. Līdz ar to primāri visiem uzņēmējiem, kam radušās īslaicīgas grūtības, jāvēršas savā bankā. Šobrīd Labklājības ministrija

strādā pie priekšlikumiem, kā sniegt terminētu valsts atbalstu darba devējiem darba nespējas lapas apmaksas nodrošināšanā, kam arī būs nepieciešams papildu valsts budžeta finansējums. Par optimālāko risinājumu vēl ir jāvienojas valdībai un jāveic grozījumi normatīvajos aktos. Atbalsta pasākumu finansēšanai tiks izmantots resurss, ko Valsts kase piesaistīja starptautiskajā un vietējā kapitāla tirgū tad, kad bija izdevīgi aizņemties. Tajā skaitā ir 30 gadu obligācijas, kas tika emitētas pagājušajā gadā. Valsts kases stratēģija ir naudu aizņemties tad, kad ir laba iespēja to izdarīt par zemām likmēm un tirgus ir labvēlīgs, nevis brīdī, kad ir liela vajadzība.

Kā darba devējam pareizi rīkoties, ja darbinieks baidās iet uz darbu, piemēram, strādāt kasē? Normatīvie akti tiešā veidā neregulē šo minēto situāciju, tādēļ ir jāizmanto tie tiesiskie instrumenti, kas ir darba devēja rīcībā. Ir saprotamas darbinieka bailes, veicot darbu inficēties. Darba devējam jāveic instruktāžu un apmācību – pastāstīt nodarbinātajiem par COVID-19 vīrusu, slimības pazīmēm, preventīvajiem pasākumiem, izvietot informāciju biežāk pieejamās vietās, kā arī jānodrošina nodarbinātos ar aizsardzības līdzekļiem un jāveic aizsardzības pasākumi: jānodrošina dezinfekcijas līdzekļi (alkohola saturs 60-95%), ziepes, viegli iztukšojamas atkritumu tvertnes (bez saskares ar saturu), virsmu regulāra tīrīšana vai dezinficēšana, ja nepieciešams, aizsargmaksas, aizsargcimdus u.c. līdzekļus). Darba devējam ir iespēja arī elastīgāk organizēt darbu – pārskatīt darba laiku un darba grafikus, nodrošināt drošas

distances ievērošanu utt. Darba devējam ar darbinieku būtu jāvienojas par darba veikšanu. Kā izņēmums varētu būt situācijas, kad darbinieks ietilpst kādā riska grupā, piemēram, viņam ir hroniskas slimības, ir vecāka gada gājuma utt., tad varētu piedāvāt darbiniekam veikt citu darbu, kas nav saistīts ar klientu apkalpošanu (ja vien tāda iespēja pastāv) vai izmantot citus normatīvajos aktos paredzētos risinājumus.

• **No kura brīža tiek pārtraukta pasažieru satiksme?** No 17.03. Plkst.0:00 tiks pārtraukti starptautiskie pasažieru pārvadājumi caur lidostu, ostu, dzelzceļa un autoceļu Eiropas Savienības ārējās robežas robežšķērsošanas vietām, uz/no Latvijas; No šī paša laika Krievija slēdz pasažieru pārvadājumus pa dzelzceļu.

• **Vai LV valsts piederīgie varēs iebraukt valstī arī pēc 17.03. plkst.0.00?** LV valstspiederīgie vienmēr var iebraukt valstī, taču jāņem vērā citu Eiropas valstu noteiktos robežšķērsošanas ierobežojumus, iespēju nav daudz. Atgriezies Latvijā var: līdz 16.marta 23.59 – ar jebkādu transportu; no 17.marta 00.00 – tikai ar privātajām automašīnām, kājām un speciāli organizētu transportu ar satiksmes ministra atļauju. Regulārie komercreiši netiek atļauti.

• **Kā no Latvijas var izceļot ārzemnieki?** Ārvalstnieki var izceļot jebkurā laikā, ja atrod transportu (reāli, ar auto).

• **Kas notiek ar tiem, kas jāatgriežas Latvijā ar čarterreisu?** Ja Latvijā atgriežas, piemēram, tūristu grupa ar čarterreisu no Hurgadas, tā tiks ielaista, bet tūroperatoram jālūdz satiksmes ministra atļauja. Ja pie Latvijas-Krievijas robežas piebrauc kāds autobuss ar LV pilsoņiem, jālūdz satiksmes ministra atļauja.

• **Vai tiks izsniegtas vīzas iebraukšanai Latvijā?** Diplomātiskajās un konsulārajās pārstāvniecībās netiek izsniegtas ieceļošanas vīzas braucieniem uz laika periodu, kad Latvijā ir izsludināta ārkārtas situācija - šobrīd līdz 14.aprīlim ieskaitot. Izņēmumu gadījumi - humānu apsvērumu dēļ ārzemniekam var tikt izsniegta vīza ieceļošanai Latvijā, taču šie apsvērumi ir stingri sašaurināti - tuvinieka bēres, smaga slimība, mazgadīgi bērni bez aizbildņa.



- **Vai ieceļošanas ierobežojumi attiecas uz pierobežas satiksmes robežšķērsošanās vietām un ārvalstniekiem ar speciālo pierobežas ieceļošanas atļauju?**Jā.
Ko darīt, ja Latvijas pilsonim nav iespējas atgriezties līdz 17.03. plkst. 00:00? Aicinām reģistrēties Konsulārajā reģistrā www.latvija.lv un sazināties ar Ārlietu ministrijas Konsulāro departamentu pa tālr. +371 26 33 77 11.
- **Kuras valsts slēgušas robežas?**Uz šo brīdi (15.03.) - Čehija, Dānija, Slovākija, Ukraina, Polija
- **Kuras valsts ļauj izciļot un cik ilgā laikā?**Ļauj izceļot - Maroka 15.03. līdz plkst. 20.00, Norvēģija 16.03. līdz plkst. 8.00, Polija līdz 17.03. plkst. 23.59, Lietuva līdz 18.03. plkst. 23.59.
- **Ko darīt, ja nav risinājuma izceļošanai uz Latviju?**Palikt uz vietas un sazināties ar Ārlietu ministrijas Konsulāro departamentu pa tālr. +371 26 33 77 11. Tā nav parasta situācija, kad var izvēlēties visērtāko risinājumu.
- **Kā darbosies starptautiskā lidosta "Rīga"?**Lidojumi tiek pārtraukti 17.03. plkst. 00:00 jeb pusnaktī no 16. uz 17.martu un ir spēkā līdz 14. Aprilim.
- **Kā varu atgriezties no Īrijas un Apvienotās Karalistes?**Ceļošanai no Īrijas un Apvienotās Karalistes ieteicamākais atgriešanās maršruts varētu būt pa sauszemi pēc aviolidojuma uz kādu no Krievijas vai Baltkrievijas lidostām.
- **Kas notiek uz robežām līdz 17.03. plkst.0:00?**Pagaidām, līdz 17. martam Latvija nav ieviesusi ieceļošanas vai izceļošanas ierobežojumus vai aizliegumus – tāpat notiek brīva pārvietošanās uz iekšējās robežas, savukārt uz ārējās robežas līdz 17. martam ierastā kārtībā tiek veiktas robežpārbaudes.Latvijas iedzīvotājiem, kuri līdz 17. martam, vai arī tuvākajā laikā atgriezīsies mītnes zemē, nebūs šķēršļu ieceļošanai Latvijā.
- **Ko darīt Krievijas un Baltkrievijas iedzīvotājiem, ja grib atgriezties savās mītnes zemēs?** Krievijas un Baltkrievijas iedzīvotāji netraucēti varēs atgriezties mītnes zemē, šķērsojot sauszemes robežu

- robežšķērsošanas vietās uz Latvijas – Krievijas un Latvijas – Baltkrievijas valsts robežas, tajā skaitā arī pēc 17. marta.
- **Kas notiek uz robežas ar Lietuvu?** Lietuva ir atjaunojusi robežkontroli uz ES iekšējām robežām un ārzemniekiem, tajā skaitā, Latvijas iedzīvotājiem, ir liegta ieceļošana Lietuvā, tranzīts atgriežoties Latvijā būs iespējams vēl pāris dienas.
 - **Kas notiek uz robežas ar Igauniju?**Igaunija ir izsludinājusi ārkārtas stāvokli un ieviesusi pastiprinātu robežkontroli.
 - **Kas notiks ar ieobraucēju veselības pārbaudēm uz robežas, kā to dara lietuvieši un igauņi? Vai tādas ir plānotas?**Šādas pārbaudes nav plānotas/paredzētas uz sauszemes robežām.No 15.marta plkst.18.00 sadarbībā ar Neatliekamās medicīniskās palīdzības dienestu (NMPD) lidostā "Rīga" tiks nodrošināta iespēja veikt veselības pārbaudes ielidojošiem pasažieriem ar saslimšanas simptomiem. Mediķu punkti atradīsies terminālī E un Catlidošanā pirms bagāžas saņemšanas.
 - **Vai pēc 17.03. Plkst.0:00, šķērsojot robežu ar privātu auto, varēs iebrukt citu valstu pilsoņi?**Sākot ar 17.martu, ar savu transportlīdzekli Latvijas robežu varēs šķērsot LR valsts piederīgie un ārvalstnieki, kuru pastāvīgā dzīvesvieta ir Latvijā. Ar privāto transportlīdzekli Latviju ļaυts pamest ārvalstniekiem.Ierobežojumi neattiecas uz kravu pārvadājumiem.
 - **Ko darīt, ja esam iestrēguši valstī, no kuras nav airBaltic reisu uz Latviju, ar peronisko autotransportu nav iespējams atbraukt?**Aicinām airBaltic mājaslapā aizpildīt pieprasījuma formu uz iespējamiem repatriācijas reisiem pēc 17.marta. Attiecīgi pēc šiem pieprasījumiem tiks plānots lidojumu grafiks. Lidojumi būs par maksu.Ja kādās vietās cilvēku būs par maz, lai piepildītu lidmašīnas reisu, tiks izskatītas iespējas šādus pasažierus no vairākām vietām sapulcēt citā tuvākajā lidostā.
 - **Vai VISIEM atbraukušajiem obligāti karantinā jāpavada 14 dienas?**Jā!
 - **Vai varētu būt kāda instance, kur ziņot par tiem, kas neievēro 14 dienu**

- karantīnu?**Ārkārtas situācijā ir ļoti svarīga arī pašu cilvēku disciplīna un apkārtējo piemērs un attieksme. Daram visu iespējamo, lai informētu sabiedrību par nepieciešamajiem piesardzības pasākumiem. Aicinām arī ikvienu iesaistīties šajā komunikācijas kampaņā.
- **Cik daudz kravas automašīnas vadītāju var vienlaicīgi braukt ar vienu mašīnu?**Tik, cik sēdvietas
 - **Vai uz šoferiem attiecas 14 dienu karantina, ja ierodas no skartajām valstīm?**Saskaņā ar MK rīkojumā "Par ārkārtējās situācijas izsludināšanu" prasība par pašizolēšanās dzīvesvietā (mājas karantīna) neattiecas uz transporta un pasažieru pārvadājumu pakalpojumu sniedzēju darbiniekiem, kuri atgriežas no darba braucieniem un komandējumiem, ja viņiem nav novērojamas akūtas elpošanas ceļu infekcijas pazīmes un viņi nav atzīti par kontaktpersonām.
 - **Kā rīkoties līdzcīlvēkiem, kas zina par kādu personu, kas, atgriezusies no ārzemēm, nevis sež mājās pašizolācijā, bet staigā apkārt, nem haltūras utt.? Cilvēki jau ir zvanījuši policijai, kas atbildēja, ka tā nav viņu darīšana.**Saņemot informāciju par šādiem gadījumiem, Valsts policija iespēju robežās reaģē brīdinot personu par nepieciešamību ievērot noteiktos ierobežojumus, un par šādiem gadījumiem tiek sastādīti administratīvā pārkāpuma protokoli.

CORONAVIRUS: CoV
SKOLĒNU BRĪVLAIKS

Bērni, kas atgriezies no COVID-19 skartajām teritorijām, 14 dienas nedrīkstēs doties uz mācību iestādēm un viņiem būs jāatrodas pašizolācijā mājās režīmā

Vecākiem, kas plāno doties ārvalstu ceļojumā ar bērniem, ir jāinformē izglītības iestāde, lai izglītības iestāde sadarbībā ar epidemiologiem varētu plānot COVID-19 izplatības ierobežošanu!



Rēzeknes novada pašvaldība pārtrauc klientu apkalpošanu klātienē

Rēzeknes novada pašvaldība informē, ka sakarā ar ārkārtas situāciju valstī no 2020.gada 16. marta līdz 14. aprīlim Rēzeknes novada pašvaldība pārtrauc klientu apkalpošanu klātienē un strādās attālināti.

Aicinām vērsties pašvaldībā elektroniski, rakstot uz e-pastu info@rezeknesnovads.lv vai arī zvanot pa tālruni 646 22238.

Iznēmums ir Dzimtsarakstu nodaļas darbs, apmeklējumam lūgums sazināties ar darbinieku pa telefonu 64607178.

Rēzeknes novada pašvaldības Sociālais dienests ārkārtas situācijā strādā attālināti, pārtrauks klientu apkalpošanu klātienē un strādās attālināti. Sajā periodā iesniegumus var iesniegt: - elektroniski sūtīt uz e-pasta adresi socialaisdienests@rezeknesnovads.lv vai pa pastu; - izmantojot e-pakalpojumu vidi: www.latvija.lv - iesniegumus var atstāt pagasta pārvaldē speciāli izveidotā pastkastītē. Ar Sociālā dienesta speciālistiem aicinām kontaktēties ar e-pasta starpniecību vai zvanot uz speciālistu kontakttālruniem: Jekaterina Bondarenko un Anita Adejanova tālr.: 64640690, mob.: 25561503,



Ja jums ir jautājums, kas jārisina klātienē, lūdzam zvanīt:

Izglītības iestāžu (skolu un pirmsskolas izglītības iestāžu) darbība: tel. 29495624, 646 07201; Sociālais darbs tel. 646 07176, 26531970

Zemes pārvaldības dienests – tel. 646 07188, 646 07189
Jautājumi par Attīstības plānošanas nodaļas darbu- 646 07205

Visās iestādēs ir maksimāli jāpievērš uzmanība drošības pasākumiem, lai nepielautu COVID-19 izplatīšanos. Tiek izmantoti dezinficējošie līdzekļi.

Novada domes ēkā aveikti fizisku iekļūšanu ierobežojošie pasākumi.

Pie domes galvenās ieejas durvīm izvietota kaste iedzīvotājiem dokumentu ievietošanai, darbojas sakaru iekārta, ar kuras palīdzību varēs sazināties ar dežurantu.

Ēdnīca "Lizeika" pagaidām strādā, bet ieeja ir tikai no pagalma puses, tātad tikai uz ēdnīcu, bet pa tām durvīm nevarēs tikt uz domi. Otrās durvis no pagalma puses virzienā uz garāžu iebraucamās barjeras pusi arī ir slēgtas.

Aicinām iedzīvotājus būt atbildīgiem un izvairīties no pulcēšanās sabiedriskās vietās.

Lai jums laba veselība!

www.rezeknesnovads.lv

"Visiem ir jāsaprot, ka slimības Covid-19 izplatība nav apturama, taču tā ir ierobežojama. Lai novērstu strauju slimībasizplatību, ir jāierobežo cilvēku pulcēšanās un jāveicina sociālā distancēšanās. Ārkārtas stāvoklis tiek izsludināts, lai novērstu tik strauju saslimšanas izplatīšanos, ka veselības aprūpes sistēma ar to nespētu tikt galā," uzsver Ministru prezidents Krišjānis Kariņš.



2019. gada koronavīrusa slimības jeb COVID-19 pandēmija, sākotnēji dēvēta arī par Uhaņas koronavīrusa epidēmiju, sākās Ķīnas pilsētā Uhaņā 2019. gada decembrī, kad tās iedzīvotāji sāka slimot ar tipisku pneimoniju, kas nepakļāvās parastajai ārstēšanai.

Koronavīrusa epidēmijas izcelsme nav precīzi zināma. 11. martā Pasaules Veselības organizācija paziņoja, ka infekcijas uzliesmojums ir sasniedzis globālas pandēmijas līmeni.



OZOLAINE.LV

BEZMAKSAS INFORMATĪVAIS IZDEVUMS

Atbildīgā par izdevumu Ozolaines bibliotēkas vadītāja
Anita Ēisaka, anita.eisaka@ozolaine.lv, mob.: 26009181

Izdevums iznāk vienu reizi mēnesī. Tirāža: 300 eksemplāri.
Elektroniski izdevumu var izlasīt Rēzeknes novada pašvaldības un Ozolaines pagasta pārvaldes mājas lapās.



draugiem.lv/ozolaine



facebook.com/ozolainespagasts



twitter.com/ozolaine



instagram.com/ozolaine.lv



[youtube.com/Rēzeknes novada Ozolaines pagasta pārvalde](https://youtube.com/Rēzeknes_novada_Ozolaines_pagasta_pārvalde)



IZDEVĒJS:

RĒZEKNES NOVADA PAŠVALDĪBAS IESTĀDE
"MALTAS PAGASTU APVIENĪBA"

Reģ.Nr.: 40900027426

STRUKTŪRVIENĪBA „OZOLAINES PAGASTA PĀRVALDE”

Adrese: „Lazdas”, Balbiši, Ozolaines pag.,

Rēzeknes nov., LV-4633

E-pasts: info@ozolaine.lv

Tālr.: +371 64640171

Web: www.ozolaine.lv

REKVIZĪTI:

Banka: A/S Swedbank

Swift kods: HABALV22

Konta Nr.: LV68HABA0551046064481

